

Johannislundin lasi

Kiikalan kotiseutumuseon kokoelmiin kuuluu runsaasti paikkakunnalla aiemmin sijainneen Johannislundin lasitehtaan tuotantoa. Tehdas perustettiin 10 km:n päähän kirkonkylästä Kaskistonnummen harjualueelle vuonna 1813 ja se ehti toimia aina vuoteen 1960 asti. Pitkäikäisen tehtaan tuotteina olivat pullot, apteekkilasi ja yksinkertainen talouslasi. 1800-luvulla tehtaassa valmistettiin myös ikkunalasia.



Kesänäyttely Vuosi 1918 Kiikalassa 3.6.-26.8.2018

Kiikalan kotiseutumuseon päärakennuksessa järjestetään kesäisin vaihtuvia näyttelyitä paikkakunnan historiasta.

Tämän vuoden kesänäyttelyssä kerrotaan Kiikalan tapahtumista sata vuotta sitten.

Kiikala-päivä 1.7.2018

Kiikala-päivä on vuosittain museonmäellä järjestettävä kotiseututapahtuma. Heinäkuun ensimmäiseen sunnuntaihin ajoittuva tapahtuma on suosittu kohtaamispaikka niin entisille kuin nykyisille kiikalalaisille sekä kesäasukkaille ja matkailijoille. Tapahtuma alkaa klo 12 kotiseutumalanpalveluksella.



QR-koodi www.salomus.fi

KIICALAN KOTISEUTUMUSEO



Salon historiallinen museo

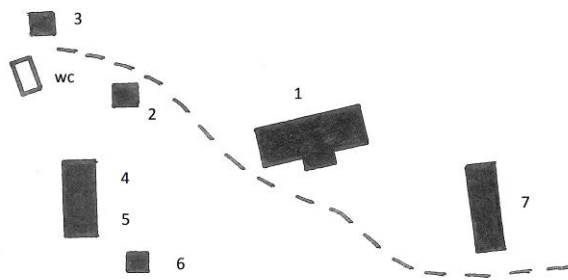
SAMU



Kiikalan kotiseutumuseo

Kiikalan kotiseutumuseo sijaitsee Kiikalan kirkonkylässä, pelloiksi kuivatetun entisen Kurajärven rannalla. Museon alueelle on siirretty yhteensä seitsemän rakennusta eri puolilta pitäjää. Päärakennuksena toimii Sipilän sotilasvirkatalo Peltolasta. Lisäksi alueella sijaitsevat 1800-luvun aitta Satakoskelta, sepän paja Kruusilasta, liiteri ja riihi kirkonkylästä, savusauna Tervakankareelta sekä Rasilan torppa Peltolasta.

Museo on sijainnut paikallaan vuodesta 1962 lähtien. Kiikalassa perustettiin vuonna 1959 museotoimikunta (kotiseutulautakunta vuodesta 1961), joka hankki tontin museota varten ja aloitti järjestelmällisen esineiden keruun. Museo toimi aluksi paikalla sijainneessa, myöhemmin puretussa järven-kuivaustyömaan parakissa.

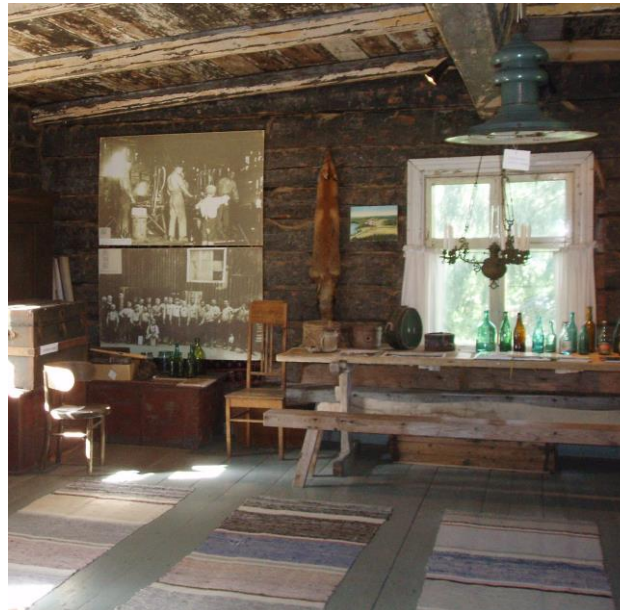


- | | |
|-----------------|---------------|
| 1 = Päärakennus | 5 = Riihi |
| 2 = Aitta | 6 = Savusauna |
| 3 = Paja | 7 = Torppa |
| 4 = Liiteri | |

Talonpoikaisesineistöä, lasia ja apteekkimuistoja

Kiikalan kotiseutumuseossa voi tutustua paikalliseen talonpoikaiseen elämään. Rakennukset, maatalousvälineet, työkalut ja kotitaloustavarat kertovat tarinaansa elämästä Kiikalassa 1800-luvulla ja 1900-luvun alussa. Suuri osa kokoelmista on paikallisten ihmisten ja käsityöläisten itse tekemiä.

Lisäksi museon kokoelmiin kuuluu paikallisen Johannislundin lasitehtaan (1813-1960) tuotantoa ja esineistöä. Näyttelyssä on esillä myös Kiikalan entisen apteekin ja paikkakunnalla sijainneen kaupan esineitä. Museossa on näytillä kaikkiaan noin 1900 esinettä.



Kiikalan kotiseutumuseo

**Avoinna 3.6.-26.8.2018
sunnuntaisin klo 12-15
sekä sopimuksen mukaan.**

Vapaa pääsy.

Torpassa toimii kesäkahvila museon aukioloaikoina.

Kiikala-Seura ry. osallistuu museon avoinna- ja ylläpitoon sekä opastamiseen.

Kiikalan kotiseutumuseo
Porvarinpolku 10, 25390 Kiikala
p. 044 333 1511 (Riitta Manni)

SAMU suosittelee myös:

Salon elektroniikkamuseo, Salorankatu 5-7, Salo
Halikon museo, Kirkkorinne 7, Halikko
Kiskon kotiseutumuseo, Kirkonkyläntie 30, Kisko
Kreivinmäen ulkomuseo, Viurilantie 34, Halikko
Meritalon museo, Moisionkatu 18, Salo
Perniön museo, Museotie 9, Perniö
Suomusjärven kotiseutumuseo,
Karjalohjantie 161-2, Suomusjärvi
Trömperin kestikievari, Vanha Turuntie 1326, Hajala

Salon historiallinen museo SAMU
p. (02) 778 4883, (02) 778 4885
PL 77, 24101 Salo
samu@salo.fi
www.salomus.fi

Esitteen suunnittelu ja kuvat: Anna Väänänen, SAMU